

Fejlvurderer vi indtjeningsmulighederne indenfor planteavl?

Seniorkonsulent Ove Lund, SEGES Erhvervsøkonomi

17. Januar 2018

Det ser vi på:

- Dækningsbidrag efter maskin- og arbejdsomkostninger
- Maskin- og arbejdsomkostninger
- Rest til jordleje før EU-støtte
- Marginalomkostninger
- Arrondering
- Udbytte kontra bundlinje



DB efter maskin- og arbejdsomkostninger inkl. arbejde

Vinterhvede (1.års)

Vinterhvede (1.års)

Produktionsform: Konventionel
 Jordbonitet: JB 5-6
 Gødning: Uden husdyrgødning

Pris	Beløb
1,10	10.560
0,45	2.160
	12.720
2,70	-405
6,50	-1.209
12,00	-348
6,00	-588
	-410
	-450
	-45
	-65
	-3.520
	9.200
675	-675
140	-280
400	-400
165	-165
175	-875
993	-993
497	-497
0,100	-960
80	-768
293	-293
	-500
	-6.406
	2.794

DB efter maskin- og arbejdsomkostninger inkl. arbejde

Bruttoudbytte

Stykomkostninger

Dækningsbidrag

Maskin- og arbejdsomkostninger

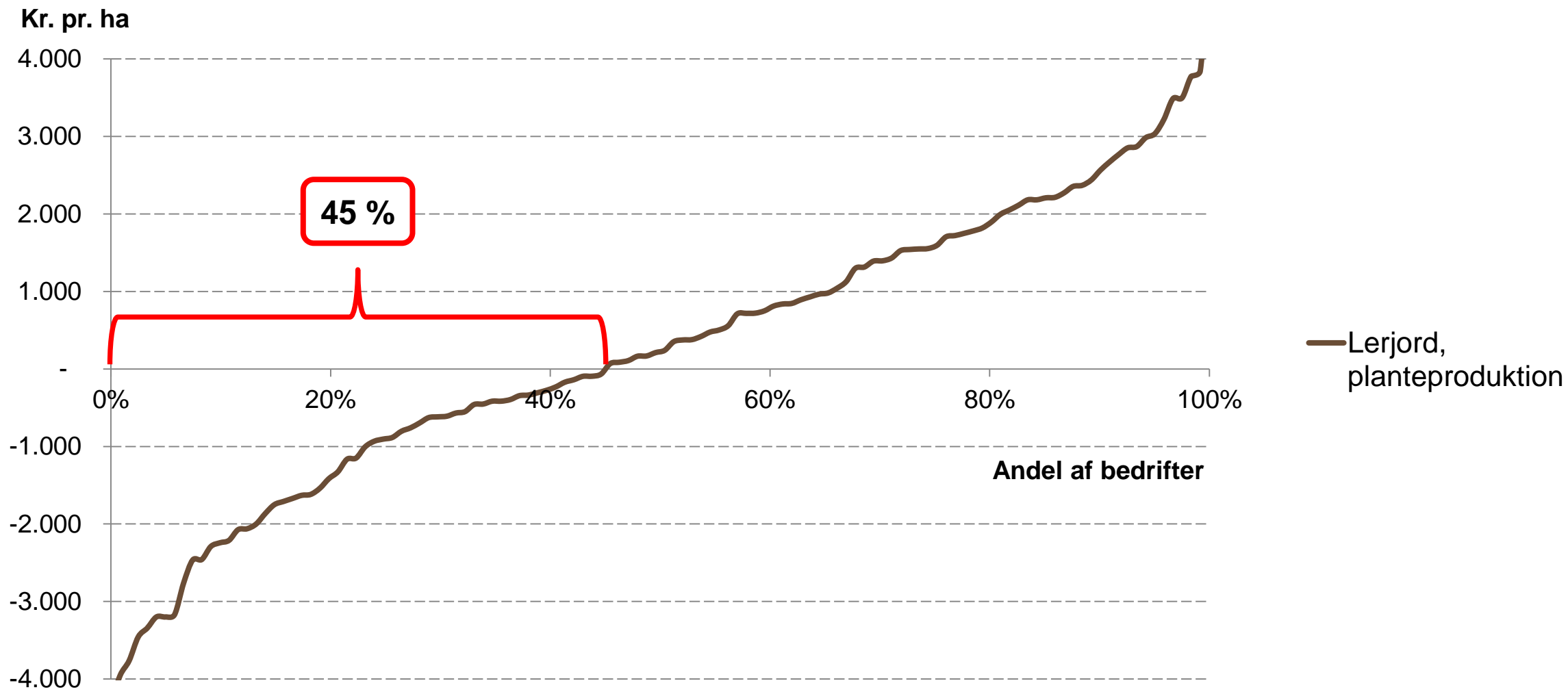
DB efter maskin- og arbejdsomkostninger

Emne	Kvantum	Pris	Beløb
Maskin- og arbejdsomkostninger			
Pløjning	-1	675	-675
Gødningsspredning	-2	140	-280
Komb. harvning og såning	-1	400	-400
Tromling	-1	165	-165
Sprøjtning	-5	175	-875
Mejetærskning	-1	993	-993
Hjemkørsel, korn	-1	497	-497
Tørring, korn	-9.600	0,100	-960
Halmpresning	-9,6	80	-768
Hjemkørsel, halm	-1	293	-293
Øvrige opgaver			-500
I alt maskin- og arbejdsomkostninger			-6.406
DB efter maskin- og arbejdsomkostninger			2.794

I alt maskin- og arbejdsomkostninger

DB efter maskin- og arbejdsomkostninger

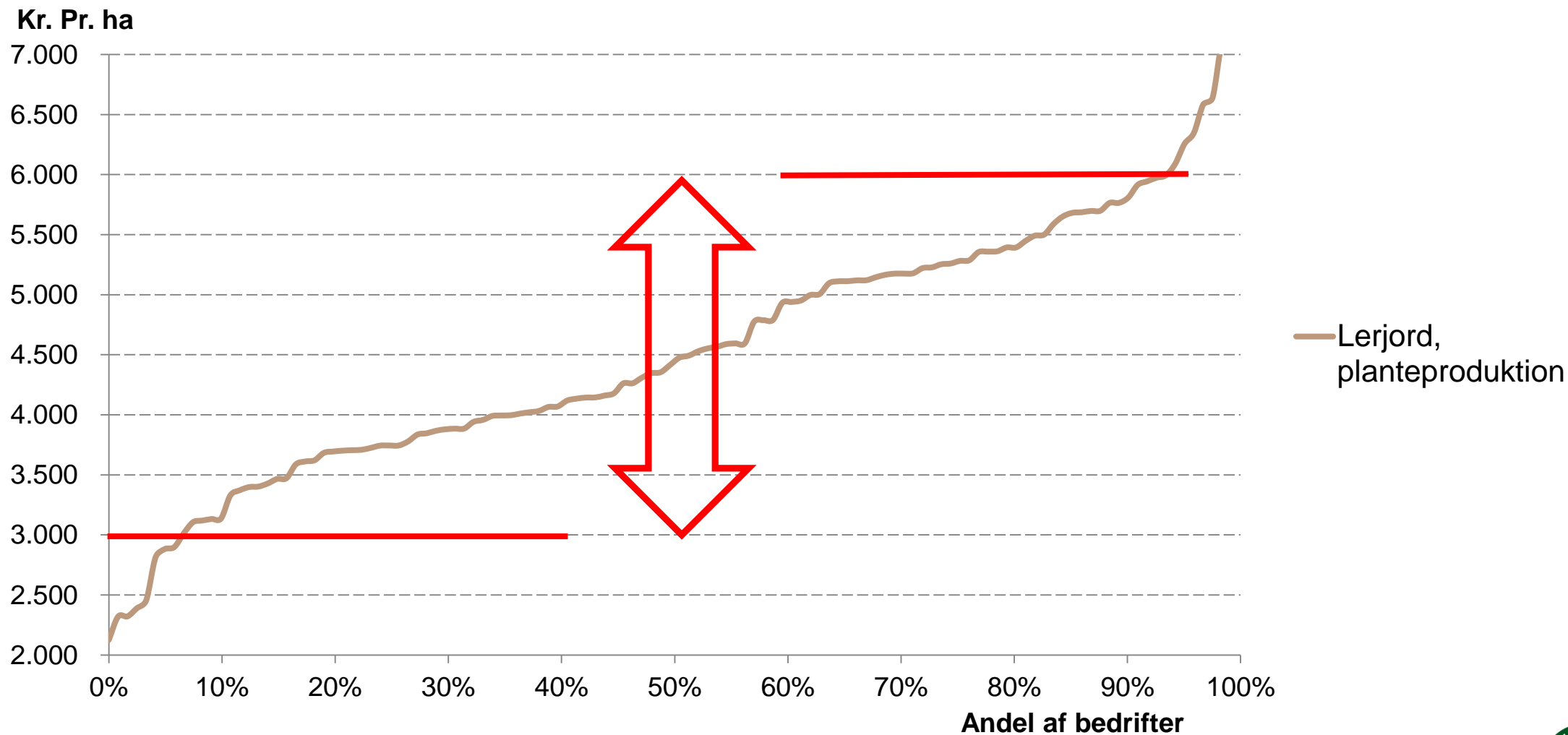
DB efter maskin- og arbejdsomkostninger (2016)



Maskinomkostninger inkl. arbejde



Maskin- og arbejdsomkostninger (2016)



Fokus på maskin- og arbejdsomkostninger

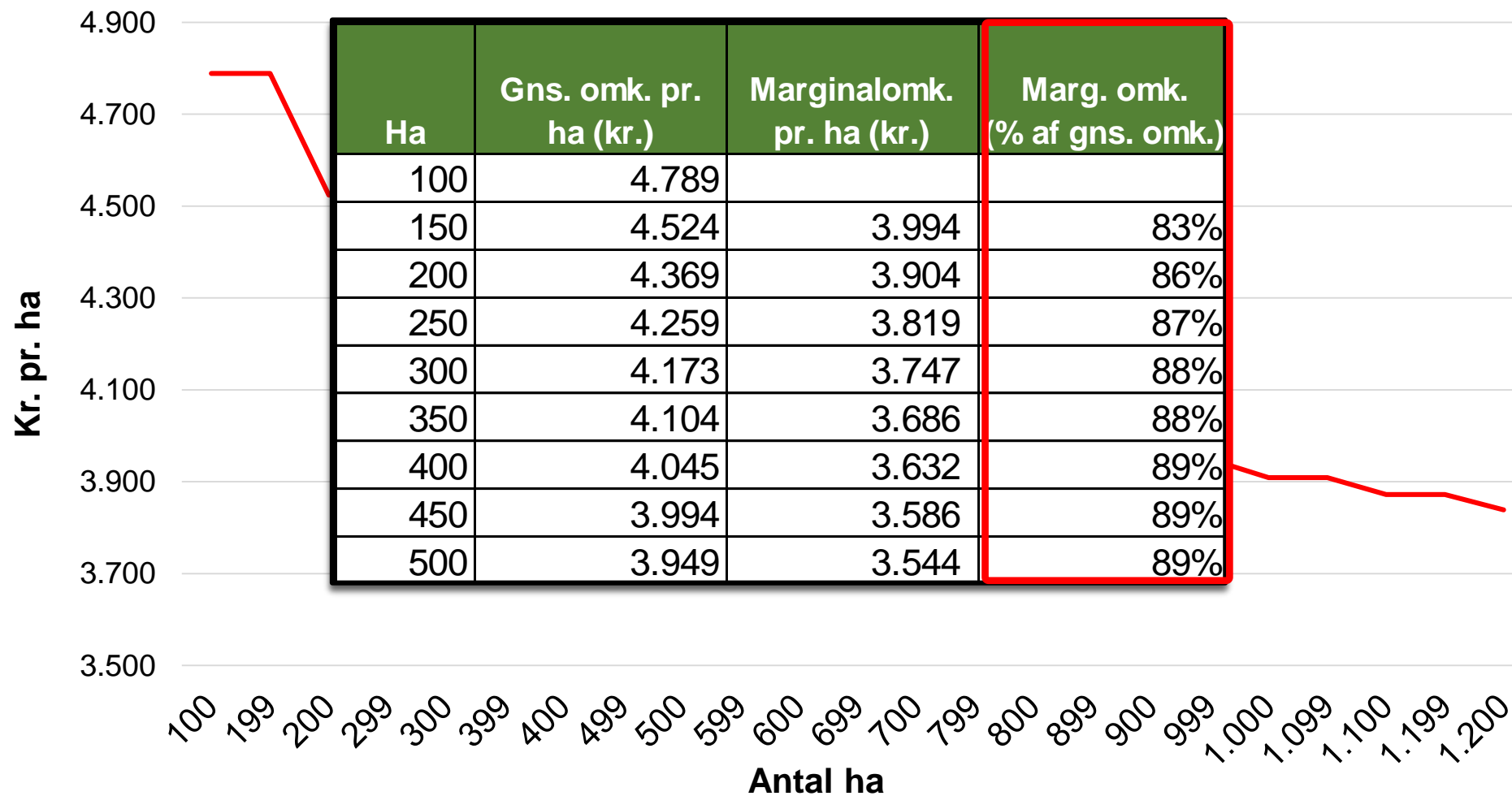
Opdeling (tommelfingerregel):

- Vedligeholdelse og brændstof ca. 1/3
- Løn/ejerløn ca. 1/3
- Renter og afskrivninger ca. 1/3

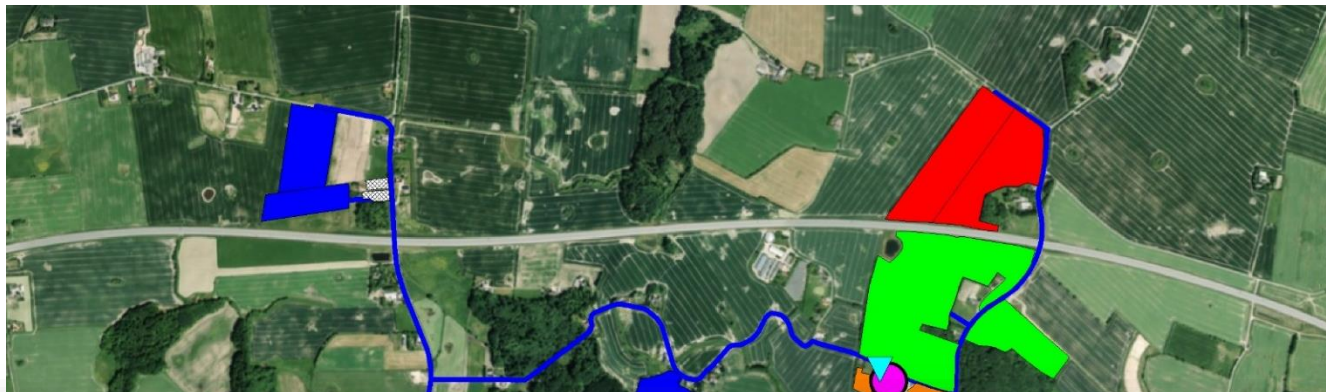


Marginalomkostninger

Maskin- og arbejdsomkostninger



Arrondering



▼ CVR adresse

GHI 2014

● Svin

Arrondering, beregning:

Ansøgt areal: 176.71 ha

Ansøgt areal (Arrondering): 165.57 ha

Gns. markareal: (Arrondering): 6.13 ha

Gns. vægtet afstand: 3.03 km

Rute fra CVR til marken

Afgrøder

- Vårbyg
- Vinterhvede
- Vinterbyg
- Raps
- ▨ ikke medtaget
- Græs omdrift

Afgrøde	Ansøgt areal 2016	Antal marker
Vårbyg	34	4
Vinterhvede	87.12	10
Vinterbyg	18.12	7
Raps	25.17	5
ikke medtaget	11.14	8
Græs omdrift	1.16	1



Tommelfingerregler

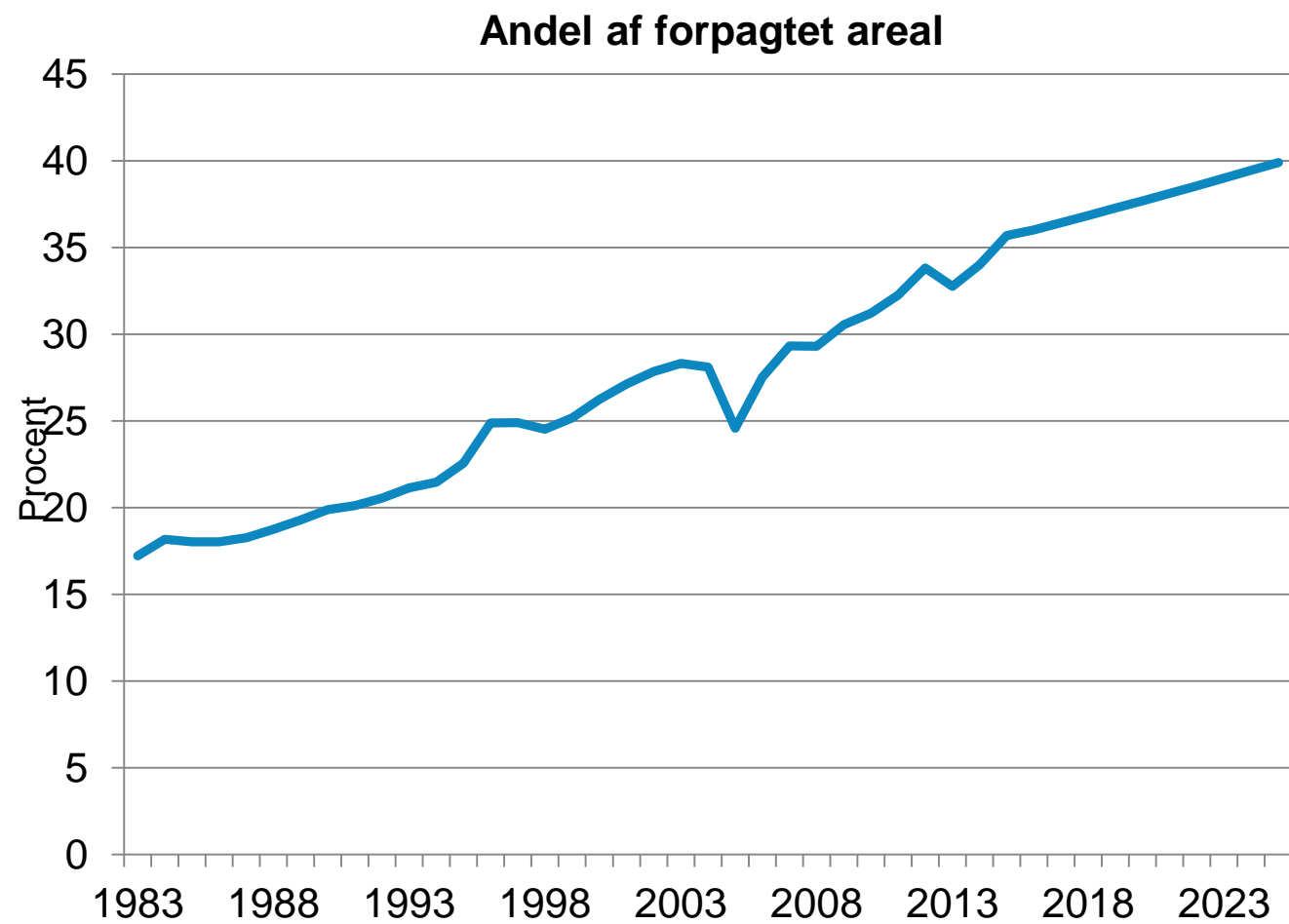
Transportomkostning pr. km pr. ha pr. år (10 ha)*:

- Korn med handelsgødning og snittet halm 100 kr.
- Korn med husdyrgødning og halm 200 kr.
- Majshelsæd med husdyrgødning 200 kr.
- Slætgræs med 4 slæt og husdyrgødning 300 kr.

*Ved hastighed 25 km pr. time, og omkostning 500 kr. i timen.



Udvikling i forpagtningens andel



Øvrige kapacitets- og kapitalomkostninger

DB efter maskinomkostninger inkl. arbejde
Bruttoudbytte
Stykomkostninger
Dækningsbidrag
Maskin- og arbejdsomkostninger
DB efter maskin- og arbejdsomkostninger

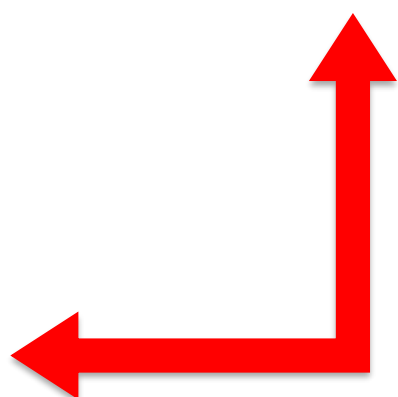
Tilbage til dækning af øvrige kapacitets- og kapitalomkostninger:

- Forsikring, administration, revision og regnskab, kontingenter, ejendomsskat etc.
- Renter og afskrivninger på andet end maskiner
- Forpagtning
- Øvrige kapitalomkostninger
- EU-støtte

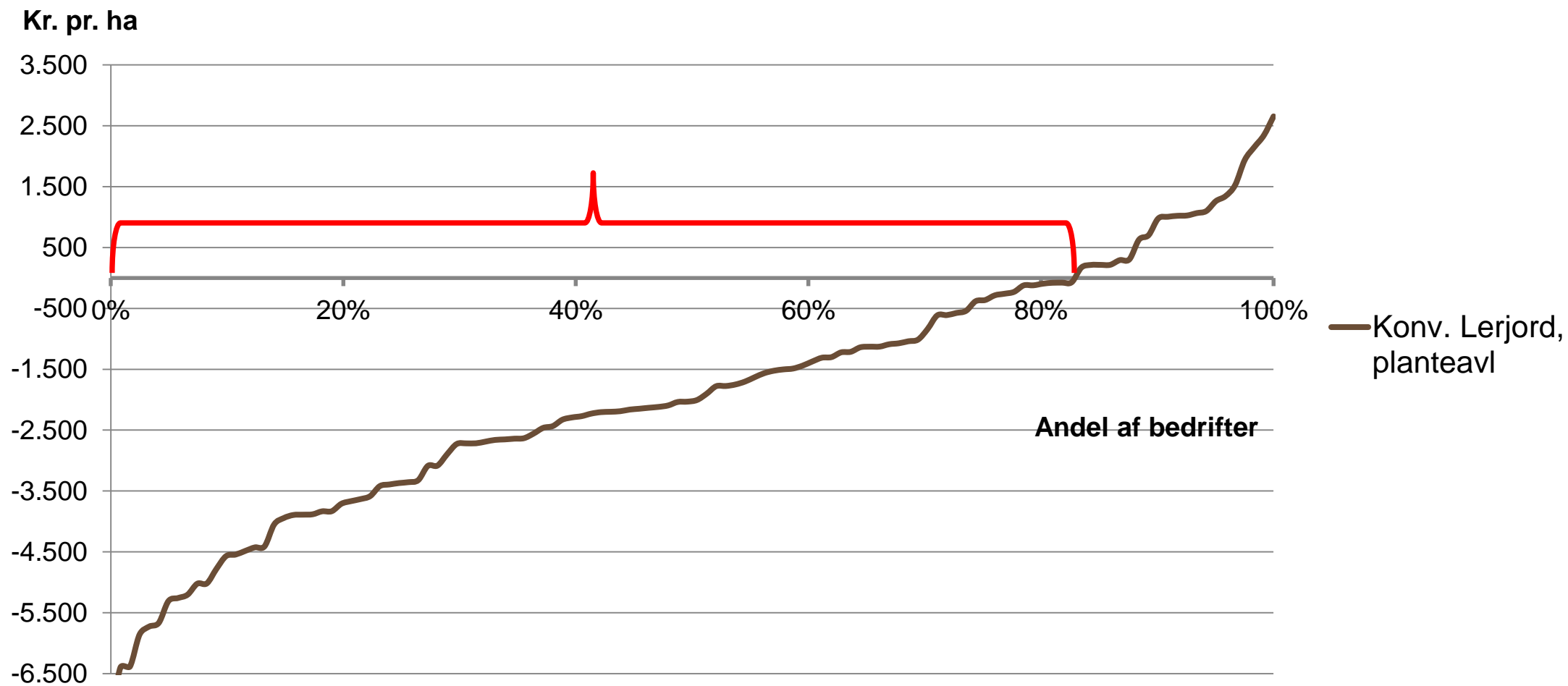
Rest til jordleje før EU-støtte

Rest til jordleje før EU-støtte
Bruttoudbytte
Stykomkostninger
Dækningsbidrag
Kapacitetsomkostninger
Afskrivninger
Renter af bundet kapital (ikke jord)
Øvrige kapitalomkostninger
Rest til jordleje før EU-støtte

Jordleje efter EU-støtte
Renter af bundet kapital (i jord)
Forpagtning
EU-støtte
Jordleje efter EU-støtte

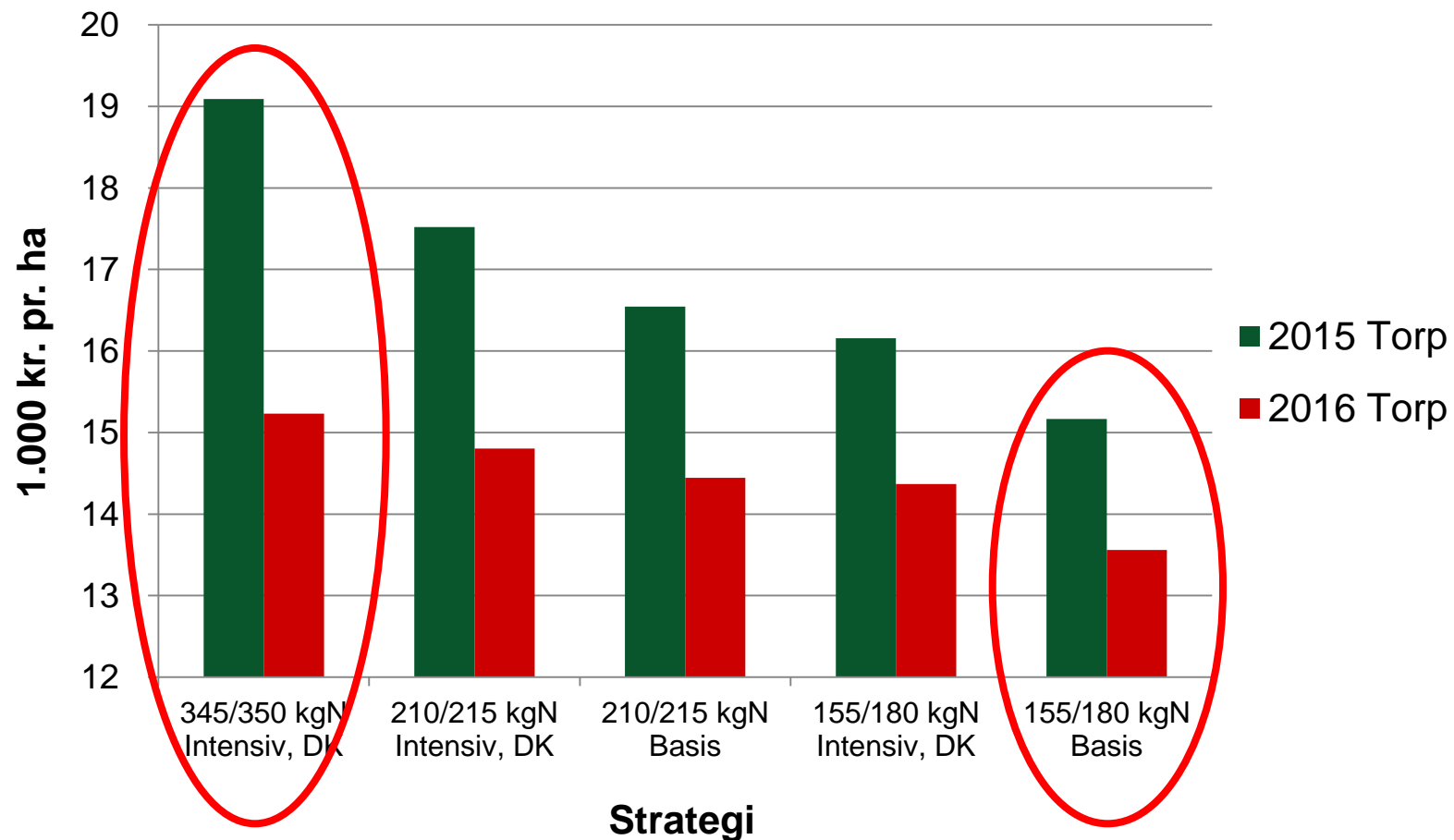


Rest til jordleje før EU-støtte (2016)



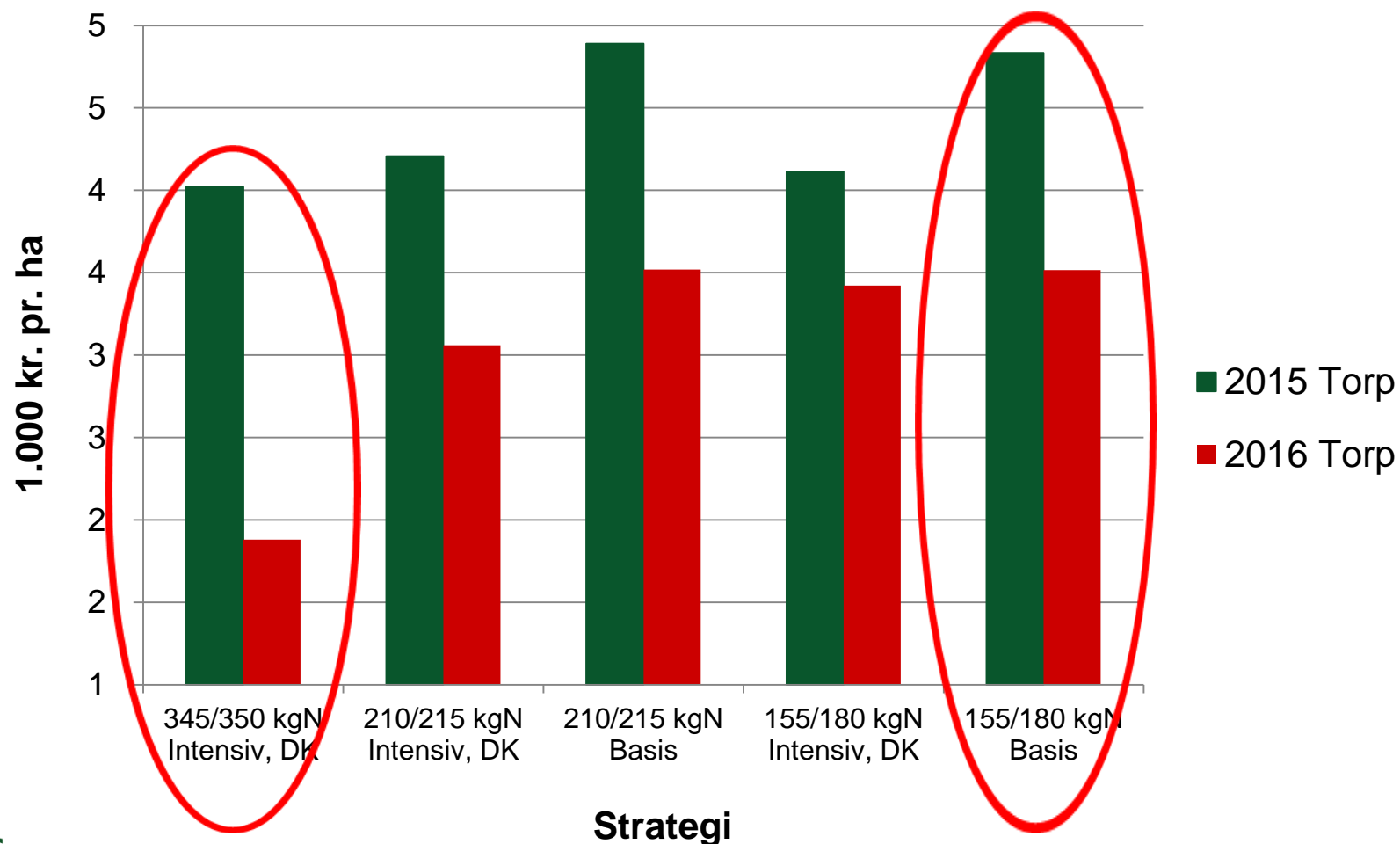
Forsøgsserien "Ny Udbyttefremgang"

Bruttoudbytte (1.000 kr. pr. ha)



Forsøgsserien "Ny Udbyttefremgang"

DB efter maskin- og arbejdsomkostninger



Konklusion

- Gør din indtjening op – bruttoudbytte og omkostninger
- Særlig fokus på maskinomkostninger
- Vurder marginale omkostninger ved udvidelser
- God arrondering er vigtig
- Økonomisk bundlinje er ”konge”

